



# Інструкція по встановленню та експлуатації

*Для моделей CFWS-010-CFWS-170F*



Компанія Camozzi Spa залишає за собою право змінювати моделі та розміри без повідомлення  
Каталог продукції представлений на веб-сайті [www.camozzi.ua](http://www.camozzi.ua)  
Вироби розроблені для промислового використання

# Зміст

<b>Частина 1- Інструкції</b> .....	02
<b>Частина 2- Технічні дані</b> .....	02
<b>Частина 3- Креслення складових частин</b> .....	03
<b>Частина 4- Вказівки з техніки безпеки</b> .....	03
<b>Частина 5- Умови гарантії</b> .....	04

## Шановний клієнт,

Дякуємо, що вибрали нашу продукцію - сепаратори серії CFWS, які можна встановити після ресивера компресора, перед повітряним осушувачем, або після повітряного осушувача перед високоефективним повітряним фільтром, щоб захистити його, та уникнути забруднення пневмосистеми.

Перш ніж встановлювати чи обслуговувати його, уважно прочитайте вступ, щоб уникнути зайвих проблем під час роботи. А також встановіть компетентного та уповноваженого співробітника персоналу перед установкою та обслуговуванням продуктів.

## Частина 1 - Інструкції

- Використовується для відділення з стисненого повітря води, крапельної вологи та механічних забруднювачів повітряної системи.
- Висока ефективність, яка видаляє понад 99% стисненої рідини при температурі повітря, яка перенасичується в результаті руху через сепаратор.
- Оснащений автоматичним зливом, ручним зливним клапаном та оглядовим склом.
- Розроблений без фільтруючого елемента, в конструктиві циклонний картридж з лопатями.

## Частина 2- Технічні дані

- Макс. робочий тиск: 1,6 МПа (без оглядового скла та внутрішнього зливу)
- Макс. робоча температура: +80 °С
- Мін. робоча температура: +1,5 °С
- Макс. перепад тиску: 20-60 мбар (при номінальному робочому стані)

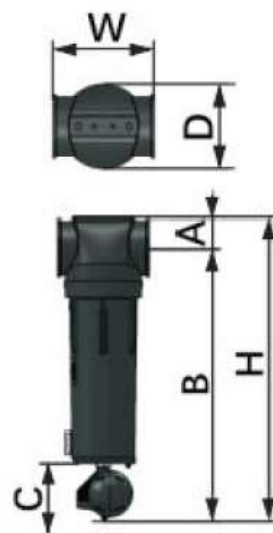
Витратна характеристика стисненого повітря під робочим тиском 7 бар (100 фунтів / кв. дюйм). Для інших застосувань під робочим тиском, будь ласка, зверніться до наступного поправочного коефіцієнта в кінці таблиці.



для типорозмірів  
CFWS - 1/2 - 010 - ...CFWS - 1 - 050



для типорозмірів  
CFWS - 1 - 060 - ...CFWS - 11/2 - 070



для типорозмірів  
CFWS - 2 - 100 - ...CFWS - 100125 - 140F

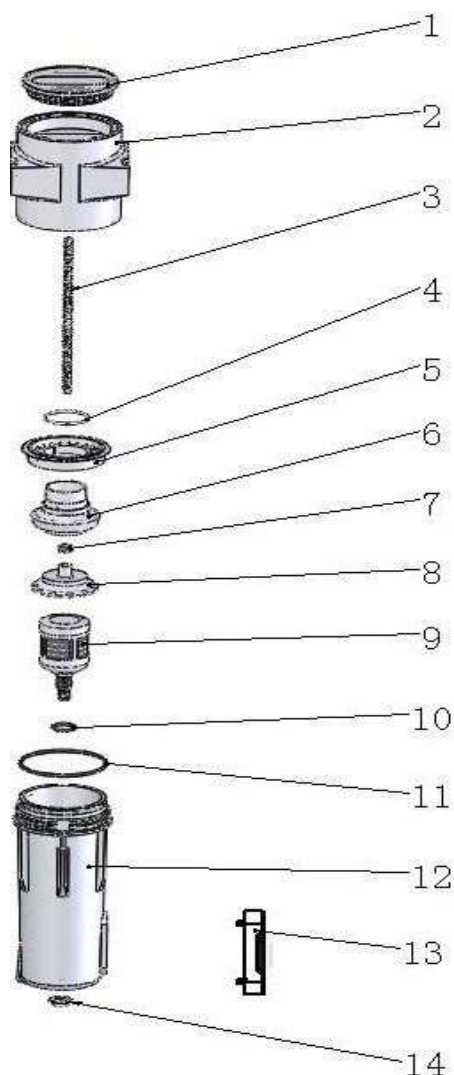
#### ТЕХНІЧНІ ХАРАКТЕРИСТИКИ

Мод.	Приєднання					Розміри					
		л/хв	м³/год	scfm	К-ть (шт)	W (Ширина)	D (Глибина)	H (Висота)	A	B	C (простір під сепаратором)
CFWS - 1/2 - 010 -	Rc 1/2	2400	144	84.5	1	96	79	233	29	198	118
CFWS - 3/4 - 020 -	Rc 3/4	3600	216	127.1	1	96	79	233	29	198	118
CFWS - 1 - 050 -	Rc 1	4500	270	158.9	1	96	79	268	29	233	153
CFWS - 1 - 060 -	Rc 1	7500	450	264.8	1	138	111	339	37	296	208
CFWS - 11/2 - 070 -	Rc 1 1/2	10000	600	353.1	1	138	111	339	37	296	208
CFWS - 2 - 100 -	Rc 2	18000	1080	635.6	1	174	142	669	58	607	469
CFWS - 21/2 - 110 -	Rc 2 1/2	25000	1500	882.8	1	174	142	669	58	607	469
CFWS - 3 - 140 -	Rc 3	50000	3000	1765.6	1	220	184	726	74	649	514
CFWS - 80 - 140F -	DN 80	50000	3000	1765.6	1	300	184	746/761	74	649	514
CFWS - 4 - 150 -	Rc 4	60000	3600	2118.7	1	220	184	726	74	649	514
CFWS - 100 - 150F -	DN 100	60000	3600	2118.7	1	300	184	761/776	74	649	514
CFWS - 4 - 170 - 150	Rc 4	70000	4200	2464.0	1	220	184	983	74	906	764
CFWS - 100 - 170F -	DN 100	70000	4200	2464.0	1	300	184	1018/1033	74	906	764

#### КОРЕГУЮЧІ ФАКТОРИ

Робочий тиск (бар)	1	2	3	4	5	6	7	8	9	10	11	12	13	14	15	16
Корегуючий фактор <sup>(1)</sup>	0,38	0,53	0,65	0,76	0,85	0,93	1,00	1,07	1,13	1,19	1,23	1,31	1,36	1,41	1,46	1,51

### Частина 3- Креслення складових частин



1. Пластикова кришка
2. Голова сепаратора
3. Різьбова шпилька
4. Ущільнююче кільце
5. Повітряний дефлектор
6. Дефлектор (крильчатка)
7. Гайка стяжної штанги
8. Дефлектор
9. Внутрішній злив, або зовнішній злив
10. Ущільнююче кільце
11. Ущільнююче кільце
12. Стакан сепаратора
13. Оглядове вікно
14. Гайка

### Частина 4- Вимоги до встановлення

- 4.1 Не слід встановлювати на відкритому повітрі або у вологих та запилених місцях.
- 4.2 Місце встановлення повинно бути рівним, щоб уникнути впливу на дренаж.
- 4.3 Діаметр конфігураційної труби не повинен бути меншим, ніж на вході та виході з сепаратора, і намагайтеся не використовувати довгі трубопроводи, або занадто багато поворотів, щоб мати надмірний перепад тиску. На трубопровід слід уникати згинання, або опускання під землю, щоб спричинити накопичення води в трубі.
- 4.4 Вхід і вихід сепаратора повинні бути обладнані запірним клапаном. Якщо робочий газ неможливо перервати, слід встановити перепускний клапан для полегшення технічного обслуговування та ремонту.

## **Частина 5- Вказівки з техніки безпеки**

5.1 Небезпека внаслідок раптового зниження тиску. Ніколи не виймайте жодних частин сепаратора та не маніпулюйте ними жодним чином, доки сепаратор все ще знаходиться під тиском! Раптова втрата тиску може призвести до серйозних наслідків та травм. Перш ніж виконувати будь-які роботи на сепараторі, спочатку розгерметизуйте його, що важливо для вашої безпеки.

### 5.1 Ризик високої температури

Середовище, яке протікає через сепаратор води, може мати температуру до 80°C. Не торкайтесь гарячих поверхонь. Зверніть увагу на інструкцію з експлуатації, видану оператором.

## **Частина 6 Умови гарантії**

6.1 Гарантійний термін експлуатації сепаратора становить 12 місяців з дати введення в експлуатацію з дати отримання товару при номінальному робочому тиску 7 бар, 21 °C, до закінчення першого періоду.

6.2 Внутрішній злив, оглядове скло, ручний зливний клапан і ущільнююче кільце як витратні деталі знаходяться протягом 4000 годин з дати введення в експлуатацію з дати отримання товару.

6.3 Протягом гарантійного терміну користувач повинен суворо дотримуватися положень інструкції з монтажу, експлуатації та обслуговування.

6.4 За однієї з наступних умов гарантія не поширюється на неї:

- (1) Помилка, спричинена порушенням користувачем інструкцій з монтажу, експлуатації, обслуговування та технічного обслуговування, наданих виробником обладнання.
- (2) Після виходу обладнання з ладу користувач не повідомляє продавця вчасно.
- (3) При використанні в суворих умовах (ненормальна температура, ненормальна напруга, надмірний пил, їдкий газ тощо) поза екологічними умовами, описаними в інструкції з експлуатації.
- (4) Демонтаж, ремонт, зміна конструкції обладнання без дозволу виробника.
- (5) Знесення, знищення або зміна параметрів наклейки.
- (6) Стихійні лиха та інші причини, які не спричинені самим обладнанням.
- (7) Гарантійний термін перевищує один рік.
- (8) Це обладнання не несе солідарної відповідальності під час використання.
- (9) Право тлумачити та модифікувати вищезазначені умови належить компанії.

## Контакти

### ТОВ "КАМОЦЦІ"

#### Штаб-квартира

04080, м. Київ

вул. Кирилівська, 1-3, секція «Д»

+38 (044) 536 95 20

[kyiv@camozzi.ua](mailto:kyiv@camozzi.ua)

#### Камоцці-Дніпро

49000, м. Дніпро,

вул. Ламана, 19 офіс 208

+38 (0562) 380 340

+38 (0562) 380 438

[dnipro@camozzi.ua](mailto:dnipro@camozzi.ua)

#### Камоцці-Запоріжжя

69002, м. Запоріжжя

пр. Соборний, 63, к. 507

тел.: +38 (061) 764 68 08

факс: +38 (061) 764 68 38

[zpr@camozzi.ua](mailto:zpr@camozzi.ua)

#### Камоцці-Львів

79000, м. Львів

вул. Грабовського, 11, офіс 308

+38 (032) 297 46 11

+38 (032) 297 46 75

[lviv@camozzi.ua](mailto:lviv@camozzi.ua)

#### Камоцці-Одеса

вул. Мельницька, 26/2, офіс 518

+38 (048) 738 05 75

+38 (048) 738 05 74

[odesa@camozzi.ua](mailto:odesa@camozzi.ua)

#### Камоцці-Тернопіль

65005, м. Тернопіль

вул. Підволочиське шосе, 5,

приміщення 84

+38 (0352) 43 10 51

+38 (0352) 43 10 57

[ternopil@camozzi.ua](mailto:ternopil@camozzi.ua)

#### Камоцці-Харків

#### Донецька та Луганська області

61000, м. Харків

вул. Юри Зойфера 7

+38(057)760-25-20

+38(050)497-66-65

+38(050)324-56-16

[kharkiv@camozzi.ua](mailto:kharkiv@camozzi.ua)

#### Виробництво

07402, смт Калинівка

Броварський р-н

вул. Лісова, 60А

+38 (044) 390 00 38



[www.camozzi.ua](http://www.camozzi.ua)